

УПРАВЛЕНИЕ РАЗВИТИЕМ СОЦИАЛЬНОЙ СФЕРЫ В РЕСПУБЛИКЕ МАРИЙ ЭЛ

Аннотация:

В статье рассматриваются вопросы социальной защиты и социального развития Республики Марий Эл. Рассмотрены результаты реализации Государственной программы Республики Марий Эл «Социальная поддержка граждан» на 2013-2020 годы, выявлены проблемы социального развития региона.

Ключевые слова: социальная политика, социальное развитие, уровень жизни населения.

Отличительной особенностью качества жизни населения является его неравномерность, как в сравнении между регионами, так и в сравнении между отдельными индивидами. Неравномерность уровня жизни обусловлена различными факторами: доступность ресурсов, физическое здоровье, образование, предпринимательский потенциал, образ жизни населения.

Региональная политика, стратегии социального и экономического развития субъектов РФ направлены на повышение качества жизни населения.

В ситуациях, когда человек не может обеспечить себя самостоятельно, ему оказывается социальная помощь, кроме этого любой гражданин может рассчитывать на социальные гарантии, которые выступают своеобразной подушкой безопасности. Основа социальной поддержки со стороны государства закреплена на высшем законодательном уровне- в Конституции РФ.

Согласно Конституции РФ «каждому гарантируется социальное обеспечение по возрасту, в случае болезни, инвалидности, потери кормильца, для воспитания детей», «малоимущим, иным указанным в законе гражданам, нуждающимся в жилище, оно предоставляется бесплатно или за доступную плату из

государственных, муниципальных и других жилищных фондов в соответствии с установленными законом нормами».

Социальная поддержка имеет важное значение, поскольку обеспечивает достойную жизнь малоимущим, больным, одиноким и прочим категориям нуждающихся людей, предотвращает возникновение социальной напряженности в обществе и появление негативных последствий, таких как преступность, суициды, беспризорничество и пр.

В условиях неравномерности доходов, а также социальных проблем, социальная политика является важным инструментом в общей структуре политики власти регионов и страны.

Одним из направлений социальной политики регионов являются государственные программы. В Республике Марий Эл действует Государственная программа Республики Марий Эл «Социальная поддержка граждан» на 2013-2020 годы.

Цель Государственной программы: повышение социальной защищенности и доступности качественных услуг в сфере социальной защиты и социального обслуживания населения, обеспечивающих социальные гарантии государства гражданам в Республике Марий Эл.

Реализация Государственной программы предусматривает мероприятия по развитию материально-технической базы учреждений социально сферы, социальной поддержке людей, освобождающихся из мест лишения свободы, обеспечению доступной среды для людей с ограниченными возможностями, улучшению условий и охране труда работников организаций Республики Марий Эл, повышению качества жизни пожилых людей, поддержке НКО, снижению бродяжничества и беспризорности, обеспечению защиты детей от насилия. Также отдельно необходимо выделить мероприятия по обеспечению полагающихся социальных выплат населению, а также социальному обслуживанию населения.

Финансирование программных мероприятий на весь период (2013-2020 гг) составляет 24,96 млрд. руб. Отчет о реализации программы ежеквартально публикуется на официальном сайте Минсоцразвития РМЭ.

В 2017 году выполнение программных задач оценивается как высокое- 98,3%. Недостижение показателей связано с недофинансированием.

Рассмотрим некоторые показатели социальной поддержки и социального развития в 2017 году.

На обеспечение мер социальной поддержки по оплате жилищно-коммунальных услуг федеральным льготникам 2017 год были предусмотрены финансовые средства в сумме 434,0 млн. рублей, фактические расходы составили 415,2 млн. рублей, что выше уровня 2016 года на 12,1 млн. рублей. Увеличение объема расходов произошло в связи с ростом тарифов на жилищно-коммунальные услуги. В 2017 году меры социальной поддержки по оплате жилищно-коммунальных услуг получили 69 262 человека, что на 1 757 человек меньше чем в 2016 году.

За 2017 год специалистами, входящими в состав мобильных бригад организаций социального обслуживания пожилых людей, организовано 2018 выездов, обслужены 12,7 тыс. человек, оказано 19,1 тыс. услуг [3].

По итогам 2017 года значение показателя «Доля доступных для инвалидов и других маломобильных групп населения приоритетных объектов социальной, транспортной, инженерной инфраструктуры в общем количестве приоритетных объектов в Республике Марий Эл» составило 75,3 процента.

В рамках профилактики бродяжничества и реабилитации лиц без определенного места жительства за 2017 год учреждением обслужено 194 человека, в том числе 178 человек - лица без определенного места жительства. 9 гражданам оформлена группа инвалидности, 3 человека по путевкам Министерства социального развития Республики Марий Эл направлены в стационарные учреждения социального обслуживания [3].

В 2017 году в целях финансовой поддержки социально ориентированных некоммерческих организаций республики проведены конкурсные отборы среди социально ориентированных некоммерческих организаций для предоставления им субсидий из республиканского бюджета Республики Марий Эл по следующим направлениям: социальная адаптация инвалидов и их семей; развитие межнационального сотрудничества, сохранение и защита самобытности, культуры, языков и традиций народов Российской Федерации; охрана окружающей среды и защита животных; реализация мероприятий по медицинской

реабилитации и социальной реабилитации, социальной и трудовой реинтеграции лиц, осуществляющих незаконное потребление наркотических средств или психотропных веществ.

В 2017 году федеральные пособия на детей получили свыше 9 тыс. жителей республики на общую сумму 315,4 млн. рублей. Социальная поддержка по оплате коммунальных услуг и проезду на общественном транспорте оказывается многодетным семьям, статус которых имеют семьи с тремя и более несовершеннолетними детьми. В 2017 году реализовали свое право на получение установленных мер социальной поддержки 6 228 многодетных семей, бюджетные расходы составили 109,8 млн. рублей [3].

Социальная поддержка малоимущим семьям в виде денежных выплат предусматривается только при наличии детей, а также при рождении третьего и последующего детей, если среднедушевой доход семьи не превышает 1,5 кратной величины прожиточного минимума.

Несмотря на то, что результаты государственной программы можно считать высокими, необходимо в качестве отдельной проблемы выделить проблему низкого уровня доходов населения, которая носит не только экономический, но и социальный характер (рис.1). Многие из бедных семей не обращаются за социальной помощью, дети таких семей стесняются, слыша слово «малоимущий».

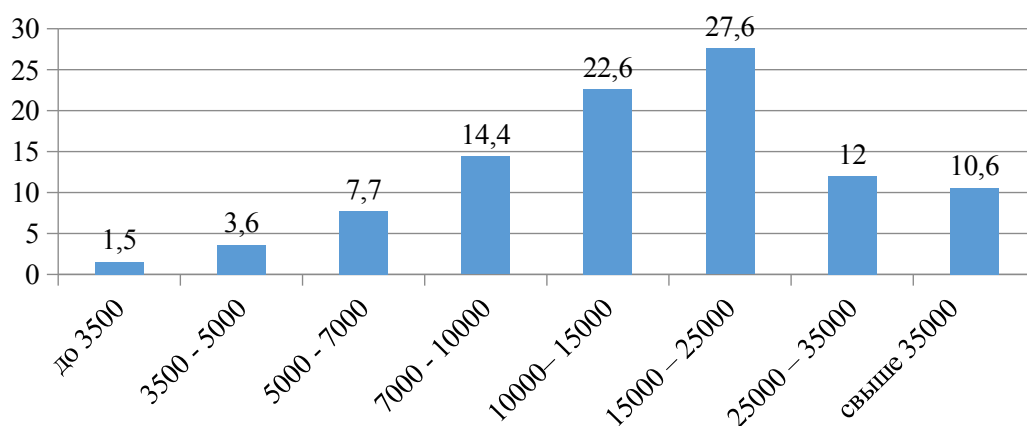


Рисунок 1- Распределение населения Республики Марий Эл по величине среднедушевых денежных доходов, % [2]

По данным рисунка 1 видим, что практически треть населения региона имеют доходы ниже 10 тыс. руб. в месяц, 156, 3 тыс. человек имеют доходы ниже прожиточного минимума [2].

В первом квартале 2018 года прожиточный минимум в Республике Марий Эл составил 8806 руб., а минимальный размер оплаты труда в аналогичном периоде для внебюджетных организаций- 10047 руб [1].

С учетом того, что работающие население в большинстве своем имеет на иждивении детей, при установлении минимального размера оплаты труда необходимо учитывать не только величину прожиточного минимума, но и необходимость содержать детей. Таким образом, вместе с высокими показателями исполнения Государственной программы, регион нуждается в эффективной политике по повышению доходов населения, которая требует задействия всех органов власти региона.

Список литературы

1. Ассистентус [Электронный ресурс] режим доступа <https://assistentus.ru/>
2. Маристат [Электронный ресурс] режим доступа <http://www.gks.ru/>
3. Официальный сайт Минсоцразвития Республики Марий Эл [Электронный ресурс] режим доступа <http://mari-el.gov.ru/minsoc/Pages/main.aspx>