

Методическая разработка.

**«Комплекс вспомогательных аппликатурных правил,
направленных на ускорение процесса освоения основных фактурных
формул, встречающихся в музыкальных произведениях».**

Кожевникова Татьяна Павловна

**Преподаватель фортепиано
МОУДОД «ДШИ №10»**

410003, г. Саратов, ул. им. Горького А.М. д.91

Тел./факс (8452) 27-84-16 .

e-mail DSH110@YANDEX.RU

**«Хорошо сыгранная гамма – поистине прекрасная вещь!»
Иосиф Гофман.**

Работа над техникой гамм умственная работа, если она ведется интенсивно с концентрацией внимания, технические успехи наступают достаточно быстро. Ежедневное занятие гаммами развивает у ученика чувство хорошего легато, т.е. развивает слух, дает знание мажоро-минорной системы и представление о ладо-тональности. Гаммы облегчают, освобождают и делают более ловкой руку. Хорошее техническое исполнение гамм очень тесно связано с правильной постановкой руки и развитым слухом. Поскольку игра гамм, арпеджио, аккордов ставит своей целью развитие технической оснащённости обучающегося, любой педагог заинтересован в экономии времени на освоение текста и аппликатуры гамм.

Цель данной методической разработки в том, чтобы облегчить обучающемуся (поэтому и рассматриваются только квинтовый вариант

круга и аппликатура хроматических гамм дается в одном варианте) с помощью **определенных правил** достаточно быстро ориентироваться в построении гамм от любого звука и в любой тональности и уметь грамотно проставить аппликатуру гамм, аккордов и арпеджио. Эти правила рекомендуется записывать в определенную «накопительную» тетрадь по мере развития ученика и в соответствии с программой прохождения гамм и просто заучивать их наизусть.

Диатонические гаммы:

Мажорные гаммы

Интервальный состав любой мажорной гаммы это:

2 тона + полутон + 3тона + полутон или (1т.+1т.+1/2т.+1т.+1т.+1т.+1/2т.)

Принято, что первый звук звукоряда это звук- **до** - от этого звука строится первая гамма до мажор по указанному выше интервальному составу, вся гамма получается по всем белым клавишам. Если строить гаммы от каждого следующего звука звукоряда по интервалам мажорной гаммы, то в гаммах появляются и черные клавиши. Например:

гамма до мажор



гамма ре мажор



гамма ми мажор



и т.д.

Знаки альтерации (диезы, бемоли) в гаммах.

Порядок увеличения количества диезов:

ФА#, ДО#, СОЛЬ#, РЕ#, ЛЯ#, МИ#, СИ#

1 2 3 4 5 6 7 (диезов)

Порядок увеличения количества бемолей: идет в обратном

направлении-

СИ бем., МИ бем., ЛЯ бем., РЕ бем., СОЛЬ бем., ДО бем., ФА бем.

1 2 3 4 5 6 7 (бемолей)

Правила построения гамм по увеличению количества знаков

альтерации (квинтовый круг).

Диезные гаммы –

строятся вверх по интервалу квинта (5 ступеней), от первого звука (тоники) гаммы в которой нет ни одного знака т.е. гаммы до мажор. Например:

До мажор - 0 диезов; через 5 звуков (квинта) вверх будет тоника гаммы

Соль мажор – с одним диезом – **фа**; через 5 звуков (квинта) вверх от соль, будет тоника гаммы -

Ре мажор в ней уже будет 2 диеза - **фа** и **до** и т.д

До маж		0 #
Соль маж	Фа#	1#
Ре маж	Фа#,до#	2#
Ля маж	Фа#,до#,соль#	3#
Ми маж	Фа#,до#,соль#,ре#	4#
Си маж	Фа#,до#,соль#,ре#,ля#	5#
Фа # маж	Фа#,до#,соль#, ре#, ля#, ми#	6#
До # мажор	Фа#,до#,соль#,ре#,ля#,ми#,си#	7#

Бемольные гаммы –

строятся вниз по интервалу квинта (5 ступеней), т.е. на пятой ступени, считая от первой ступени (тоники) гаммы в которой нет ни одного знака т.е. гаммы до мажор. Например:

До мажор – 0 бемолей; через 5 звуков (квинта) вниз будет первая ступень т.е. тоника гаммы -

Фа мажор в ней появляется первый бемоль – **си**; через пять звуков (квинта) вниз от фа будет тоника следующей гаммы -

Си бемоль мажор – в ней уже будет два бемоля **си** и **ми** и т.д.

До маж		0б.
Фа маж	си.	1б.
Си бем. маж.	си, ми	2б.
Ми бем. маж.	си, ми, ля	3б.
Ля бем. маж.	си, ми, ля, ре	4б.
Ре бем. маж.	си, ми, ля, ре, соль	5б.
Соль бем. маж.	си, ми, ля, ре, соль, до	6б.
До бем. маж.	си, ми, ля, ре, соль, до, фа	7б.

Минорные гаммы

Интервальный состав **натуральной минорной** гаммы:

1тон + полутон + 2тона +полутон + 2 тона или: (1т.+1/2т.+1т.+1т.+1/2т.+1т.+1т.)

На шестой ступени любой мажорной гаммы, или через звук вниз от тоники любой мажорной гаммы строится **параллельная** этой мажорной гамме минорная гамма. Например: до мажор – ля минор, соль мажор - ми минор, фа мажор – ре минор и т.д.

Три вида минора

1. **Натуральный минор** - это когда все ступени (звуки) мажорной гаммы совпадают со всеми ступенями (звуками) параллельной минорной гаммы
Например:

натуральный ля минор -



2. Гармонический минор - в гармоническом миноре при движении гаммы и вверх и вниз повышается 7-ая ступень (звук перед тоникой). Например; гармонический ля минор -



3. Мелодический минор - в мелодическом миноре при движении гаммы вверх на полтона повышаются 6-ая и 7-ая ступени, а при движении гаммы вниз эти ступени возвращаются на свои места и звучит натуральная гамма т.е. исполняются только те знаки какие стоят при ключе. Например: мелодический ля минор



Правила расстановки аппликатуры в гаммах.

1. Если гамма начинается с белой клавиши, то: левая рука всегда начинает игру с пятого пальца, а правая рука с первого пальца, аппликатурная формула : прав.рука 3+4 (1-2-3 палец затем 1-2-3-4 палец)

лев.рука 4+3 (5(1)-4-3-2 палец затем 1-3-2 палец)

Четвертый палец в левой руке всегда приходится на вторую ступень, звук после тоники

Например: гамма соль мажор, при ключе один диез - фа, левая рука начинает игру с пятого пальца и соответственно четвертый палец приходится на звук - ля, т.е. на вторую ступень, т.е. на звук идущий после тоники.

соль мажор –



Исключением является гамма от звука – си – (си мажор, си минор) она всегда начинается с 4-го пальца, а затем 4-ый палец ставится на звук фа#.

си мажор-



Четвертый палец в правой руке всегда приходится на 7-ую ступень – звук перед тоникой.

Например: гамма ре мажор – два диеза при ключе – фа#, и до#, правая рука начинает игру с первого пальца и (по формуле 3+4) 4 палец приходится на 7-ую ступень т.е. на звук до#.

ре мажор -



Исключением является гамма от звука фа, (фа мажор, фа минор) в этой гамме четвертый палец приходится на четвертую ступень и заканчивается эта гамма также на четвертый палец.

Фа мажор -



2. Во всех **бемольных мажорных** гаммах **четвертый палец** в правой руке всегда приходится на первый бемоль (си бемоль).

Например: гамма си бемоль мажор, в ней два бемоля си бемоль и ми бемоль: правая рука начинает игру со второго пальца, (правая рука во всех гаммах от черных клавиш всегда начинается со 2-го пальца).

си бемоль мажор -



четвертый палец в левой руке в гаммах до 5-и бемолей включительно, (последняя гамма – ре бемоль мажор) всегда приходится на последний бемоль, который стоит при ключе в этой гамме.

Например: гамма ми бемоль мажор, при ключе три бемоля- си бемоль, ми бемоль, ля бемоль, левая рука начинает игру с третьего пальца (по правилам приведенным ниже), четвертый палец приходится на последний при ключе ля бемоль.

ми бемоль мажор -



3. Если гамма начинается с **черной** клавиши, то:

В правой руке **первый палец** всегда приходится на первую белую клавишу после черной.

В левой руке **первый палец** всегда приходится на последнюю белую клавишу перед следующей черной клавишей.

Примеры были приведены выше.

Еще некоторые наблюдения:

1. если в гамме используются три рядом расположенных черных клавиши, **четвертый палец** в левой руке всегда будет приходится на первую (нижнюю) черную клавишу, а в правой на последнюю (верхнюю) черную клавишу.

2. в трех мелодических минорных гаммах начинающихся с черной клавиши меняются пальцы при движении гаммы сверху вниз – это **до# минор** - меняются пальцы в правой руке



В фа# миноре - меняются пальцы в правой руке,
 В соль# миноре - меняются пальцы в левой руке, эти гаммы надо просто
 учить отдельно и запомнить их.

Аккорды –

по три звука, на 1 – 3 – 5 ступенях гаммы.

и в мажоре и в миноре пальцы в этих аккордах будут одинаковые
 На первой ступени гаммы строится основное тоническое трезвучие
 например: до мажор

1 – ступень - **До - ми - соль** – основное тоническое трезвучие – Т3

3 -я – ступень - **Ми –соль - до** - первое обращение основного тонического
 трезвучия – Т6 - тонический сектаккорд.

5-ая ступень - **Соль – до – ми** – второе обращение основного тонического
 трезвучия – Т4/6 - тонический квартсектаккорд.

Аппликатура в аккордах, исполняемых по три звука:

левая рука			правая рука	
Т3	5-3-1	вместе - и-и-и -	Т3	1-3-5
Т6	5-3-1	в правой - и-и-и -	Т6	1- <u>2</u> -5
Т4/6	5- <u>2</u> -1	в левой - и-и-и -	Т4/6	1-3-5

При игре аккордов по три звука вместо счета (раз - и, два - и, три - и),
 особенно начинающим ученикам полезно проговаривать – (вместе - и) т.е.
 совпадают третьи пальцы в обеих руках, (в правой - и), т.е. второй палец
 приходится на правую руку, (в левой - и), т.е. второй палец приходится на
 левую руку на счет(и-и-и) переносим обе руки и готовим следующий аккорд.

В тонических аккордах по четыре звука на тех же ступенях гаммы -
 пальцы будут полностью совпадать с пальцами **коротких арпеджио**
 (смотреть ниже).

Арпеджио –

бывают короткие, ломанные, длинные.

Играются по четырем звукам основного тонического трезвучия и его
 обращений, т.е. по тем же звукам что и аккорды, но нажимаются эти звуки не
 вместе, а по очереди. Пальцы в коротких и ломанных арпеджио совершенно,
 одинаковые, т.е. совпадают полностью.

Аппликатура в коротких и ломанных арпеджио мажорных гамм:

Правая рука	Т3	1-2- <u>3</u> -5	Т6	1-2- <u>4</u> -5	Т4/ 6	1-2- <u>4</u> -5
Левая рука		5- <u>3</u> -2-1		5- <u>4</u> -2-1		5- <u>3</u> -2-1

Запомнить устно можно как стихотворение, если помнить, что все начинается с левой руки и считать мы должны на четыре, то можно заменить счет (раз, два) проговариванием пальцев во время игры тоники – два- третьих (и продолжаем счет) - три, четыре 1

1 обращение – два - четвертых - три, четыре

2 обращение - третий, четвертый - три, четыре.

Из этой таблицы видно что 1, 2, и 5 пальцы будут играть всегда, а меняются только 3 и 4 пальцы.

Аппликатура в коротких и ломанных арпеджио минорных гамм:

Правая рука	Тз	1-2- <u>3</u> -5	Т6	1-2- <u>4</u> -5	Т4/6	1-2- <u>3</u> -5
Левая рука		5- <u>4</u> -2-1		5- <u>4</u> -2-1		5- <u>3</u> -2-1

тоники – четвертый, третий - три, четыре

1 обращ. - два четвертых - три, четыре

2 обращ. – два третьих - три, четыре, и т.д.

Короткие арпеджио в гаммах до одного знака при ключе:

До маж.- ля минор

Соль маж.- ми минор

Фа маж – ре минор (гаммы исключения)

В этих гаммах в тонике в мажоре в левой руке и в квартсекстаккорде в миноре в правой руке более оправданно ставить 4 палец, т.к. они играют по всем белым клавишам и 3 палец при таком близком расположении клавиш ставить не удобно.

В этих гаммах и в мажоре и в миноре пальцы в коротких арпеджио будут одинаковые

Правая рука	Тз	1-2- <u>3</u> -5	Т6	1-2- <u>4</u> -5	Т4/ 6	1-2- <u>4</u> -5
Левая рука		5- <u>4</u> -2-1		5- <u>4</u> -2-1		5- <u>3</u> -2-1

Длинные арпеджио.

Правила расстановки пальцев в длинных арпеджио по звукам тонического трезвучия:

Если длинные арпеджио начинаются от белых клавиш, пальцы при его исполнении в **обеих руках** полностью совпадают с пальцами короткого арпеджио от этих же клавиш.

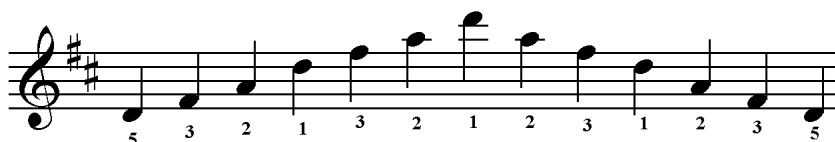
При игре длинных арпеджио от черных клавиш существует такое правило:

Левая рука - если в левой руке предыдущее арпеджио начиналось с белой клавиши, то в следующих арпеджио от черных клавиш пальцы будут оставшиеся, т.е. они будут начинаться с того пальца, который приходился на этот звук в предыдущем арпеджио и повторять аппликатуру предыдущего арпеджио.

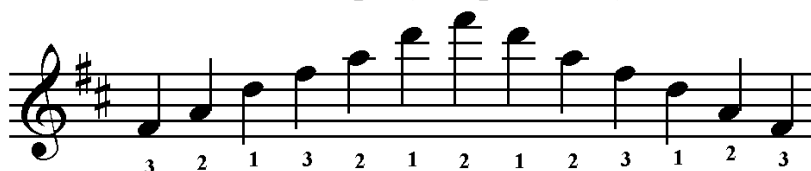
Например: ре мажор – тоника, начинается игра от белой клавиши, пальцы будут полностью совпадать с пальцами короткого арпеджио, значит это будут пальцы 5-3-2-1-, тогда 1-е обращение начинается с черной клавиши, т.е. с 3-го пальца 3-2-1-3

Ре мажор

Тоника -



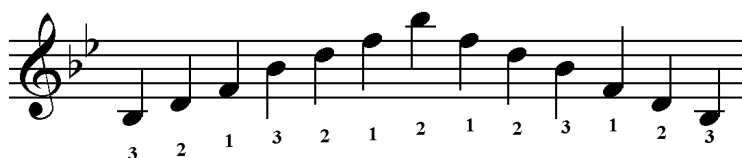
Тонический сектаккорд (1 обращение)



Если длинное арпеджио начинается с черной клавиши уже в **тонике**, то пальцы выставляются следующим образом:

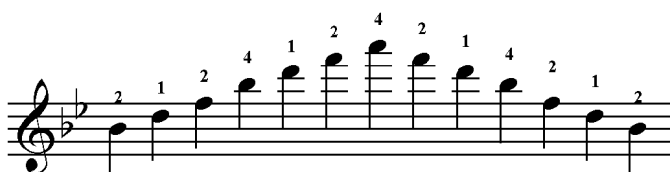
Первый палец в левой руке всегда приходится на последнюю белую клавишу после черной перед следующей черной клавишей, остальные пальцы ставятся в порядке очереди от первого пальца по направлению к пятому пальцу до первого звука играемого арпеджио.

Например: гамма си бемоль мажор. Длинное арпеджио от тоники начинается с черной клавиши (си бемоль – ре – фа - и опять си бемоль), выставляем первый палец на звук фа и ставим все пальцы в порядке очереди по направлению к первому звуку арпеджио, получается, что надо это арпеджио начинать с 3-го пальца, Таким образом расстановка пальцев в этом арпеджио будет: 3 – 2 - 1 – 3 и т.д. ----- 2, заканчиваем наверху всегда ближайшим пальцем.



Правая рука – **первый палец** в правой руке всегда приходится на первую белую клавишу после черной, все остальные пальцы выставляются в порядке очереди по направлению к пятому пальцу до первого звука данного арпеджио.

Например: опять возьмем гамму си бемоль мажор. Длинное арпеджио от черной клавиши т.е. от тоники (си бем. – ре – фа – си бем.), первая белая клавиша после си бем. звук ре, ставим на него первый палец правой руки все остальные пальцы выставляем в порядке очереди по направлению вверх к пятому пальцу, таким образом расстановка пальцев в этом арпеджио будет: 2 – 1 – 2 – 4 – 1 и т.д. ----4, начинаем это арпеджио с ближайшего (к первому) пальца т.е. 2-го пальца.



При игре длинных арпеджио от черных клавиш есть такая закономерность: если в левой руке используется 3-ий палец, то в правой всегда будет 4-тый палец и наоборот, если в левой руке используется 4-тый палец, то в правой ставится 3-ий палец.

Например: **Ля мажор** – 1-е обращение от черной клавиши: в левой руке пальцы будут оставшиеся, т.е. те которые использовались в тонике, т.к. от белой клавиши пальцы совпадают с коротким арпеджио, то на черную клавишу приходится 3 палец, значит с него и будет начинаться 1-е обращение, а правая рука как всегда, от черной клавиши, начинается со второго пальца, но в ней уже будет стоять 4 палец.



кроме следующих гамм

И в тонике и во всех обращениях (3 или 4) пальцы будут сохраняться на протяжении всего исполнения данного арпеджио и эти пальцы будут совпадать в обеих руках.

Ми бем. маж. – в обеих руках четвертый палец:

Ля бем. маж. – в обеих руках четвертый палец.

Ре бем. маж. - в обеих руках четвертый палец

Соль#минор – в обеих руках четвертый палец

ДО# минор – в обеих руках четвертый палец

Си маж. – в обеих руках третий палец

Си бем.мин. – в обеих руках третий палец

В длинных арпеджио по всем черным клавишам пальцы ставятся по правилам игры арпеджио по всем белым клавишам, т.е. по аппликатурным правилам игры коротких и ломанных арпеджио.

Например: **Фа # мажор**



Правила расстановки пальцев в длинных арпеджио по звукам септаккордов:

При игре длинных арпеджио по звукам септаккордов используются все четыре пальца и поэтому они ставятся подряд, в порядке очереди, если арпеджио начинается с белой клавиши.

Например: доминантовый септаккорд в си бем. мажоре –



При игре длинного четырех - звучного арпеджио от черных клавиш используются те же правила что и при игре трех - звучных (тонических) арпеджио, т.е.

в левой руке - первый палец ставится на последнюю белую клавишу после черных клавиш перед следующей черной клавишей, а

в правой руке - первый палец ставится на первую белую клавишу после черной клавиши.

Например:

ми бемоль мажор – доминантовый септаккорд



Хроматические гаммы

Правила расстановки пальцев при игре хроматических гамм:

Хроматическая гамма строится по полутонам, т.е. при игре в восходящем и нисходящем движении гаммы охватываются все клавиши в порядке очереди и белые и черные и это отражается на правилах распределения (расстановке) пальцев рук на клавиатуре; рассмотрим один из вариантов аппликатуры в хроматической гамме.

В правой руке - первый палец всегда ставится на белую клавишу, а **третий палец** всегда ставится на черную клавишу, второй палец используется только в двух случаях, когда встречаются две белые клавиши подряд, **это сочетание клавиш си-до и ми-фа**, тогда второй палец играет вторую белую клавишу сразу после первого пальца при игре гаммы вверх (3-1-2-3) и при игре гаммы вниз второй палец приходится на первую белую клавишу после черной, сыгранной третьим пальцем (3-2-1-3).

В левой руке - правило распределения пальцев на клавиатуре при игре хроматической гаммы точно такое - же как и в правой руке, т.е. в сочетании (черная клавиша - две белых клавиши – черная клавиша), пальцы ставятся в таком порядке в каком они расположены на руке: 3-2-1-3- при движении гаммы вверх, 3-1-2-3 при движении гаммы вниз.

Рука пианиста должна быть «слышащей», любил говорить профессор Ленинградской консерватории С.И.Савшинский. Работа над гаммами помогает воспитать такую «слышащую» руку.